

Caderno Técnico

Consultoria - Taturana MOBI 2.0

Renato Nery e Jonathas Brito

2024

Sumário

Objetivos Gerais	5
Objetivos Específicos	6
Planejamento	7
Desenvolvimento	7
Homologação e Testes	7
Documentação	7
Implantação	7
Treinamento	7
Encerramento	7
Planejamento (a partir da consultoria)	8
Reunião de Kick-off - (desenho do sistema)- OK	8
Detalhamento do Projeto - Apresentação	8
Levantamento de Requisitos	8
Elaboração do Plano de Trabalho - Apresentação	8
Desenvolvimento	8
Reunião de Kick-off - (próximos passos)	8
Elaboração da Proposta Visual	9
Aprovação da Proposta Visual	9
Programação da Interface	9
Programação das Regras de Negócio	9
Homologação e Testes	9
Homologação Interna	9
Homologação do Cliente	9
Documentação	9
Documentação Técnica	9
Elaboração do Manual	9
Implantação	9
Homologação do Ambiente do Cliente	9
Configuração do Ambiente do Cliente	9
Implantação do Produto	9
Treinamento	10
Treinamento da Equipe de Usuários	10
Encerramento do Projeto	10
Entrega do Produto, Manual e Documentação Técnica	10
Termo de Aceite	10
Filmes	11
Eventos	11
Campanhas	11
Usuários	11

Coletivos	11
Administração	11
Relatórios	11
Linguagem e Banco de Dados	12
Hospedagem	12
Requisitos Funcionais	13
Autenticação e Autorização:	13
Gestão de Eventos:	13
Campanhas de Divulgação:	13
Criação de Coletivos:	13
Perfil de Usuário:	13
Notificações e Comunicação:	13
Área Administrativa:	13
Integrações:	14
Segurança:	14
Busca e Filtros:	14
Relatórios e Estatísticas:	14
Requisitos Não Funcionais	14
Código Aberto:	14
Desempenho:	14
Disponibilidade:	14
Segurança:	14
Escalabilidade:	14
Compatibilidade:	15
Manutenibilidade:	15
Recuperação de Desastres:	15
Usabilidade:	15
Conformidade:	15
Documentação:	15
Diagrama de Caso de Uso	16
Diagrama de Caso de Uso - Geral	16
Diagrama de Casos de Uso – Agente	17
Diagrama de Casos de Uso – Produtor de Impacto	18
Diagrama de Casos de Uso – Admin	19
Diagrama de Casos de Uso – Usuário não logado	20
Especificações de Casos de Uso	21
MODELO DE ENTIDADE E RELACIONAMENTO	51
Prazos	53
Cronograma e Responsabilidades	53
Garantia e Suporte	53

Apresentação

A plataforma de mobilização social para conteúdos audiovisuais da Taturana com 10 anos de existência cumpriu o papel de reunir e articular exibidores e agitadores culturais independentes de todo o país em torno da exibição do filme e campanha de impacto.

Faz parte do escopo desta proposta potencializar esse papel por meio de uma plataforma que possa ajudar a rede de exibição a se articular e consequentemente criar as condições apropriadas para o seu crescimento.

A seguir o conjunto de informações servirão para estruturar e balizar a implementação do projeto.

Objetivo

Objetivos Gerais

O principal objetivo deste projeto é conceber, desenvolver e implementar um Sistema de Informações abrangente, destinado a monitorar, controlar e cadastrar filmes e eventos. O sistema será composto por diversos módulos, cada um desempenhando um papel crucial na funcionalidade global. Os módulos principais incluem:

1. **Módulo de Filmes:** Responsável pelo gerenciamento e catalogação de informações relacionadas a filmes, incluindo detalhes como título, sinopse, gênero e classificação.
2. **Módulo de Eventos:** Destinado ao registro e organização de eventos, abrangendo informações como data, localização e detalhes específicos do evento.
3. **Módulo de Campanha:** Encarregado de criar e monitorar campanhas de divulgação relacionadas aos filmes, permitindo análises detalhadas de desempenho e resultados.
4. **Módulo de Usuários:** Responsável pela gestão de usuários do sistema, permitindo a criação de perfis, atribuição de permissões e gerenciamento de informações pessoais.
5. **Módulo de Coletivos:** Designado para facilitar a organização e coordenação de grupos de agentes, permitindo interações específicas entre membros de determinados grupos.
6. **Módulo de Administração:** Destinado aos administrados do sistema, oferecendo ferramentas avançadas para gerenciar configurações, realizar manutenção do sistema e monitorar atividades.
7. **Módulo de Relatórios:** Fornecerá recursos de geração e visualização de relatórios detalhados, permitindo análises abrangentes de dados relacionados aos filmes, eventos, campanhas e usuários.

Durante o desenvolvimento do Projeto estaremos abertos a discussões e solicitações para a implementação de módulos complementares. No entanto, qualquer nova proposta nesse sentido deverá ser devidamente avaliada e uma proposta revisada será elaborada para sua integração ao sistema existente.

Objetivos Específicos

1. Desenvolvimento do Frontend:
 - Criar interfaces de usuário responsivas e intuitivas, priorizando uma experiência do usuário amigável e facilitando a navegação.
 - Implementar páginas dedicadas para gestão de eventos, com opções claras para cadastrar novos eventos, visualizar detalhes e atualizar informações.
2. Desenvolvimento Backend:
 - Construir APIs robustas para suportar as funcionalidades relacionadas à gestão de eventos.
 - Implementar sistemas de cadastro eficiente, permitindo uma fácil inclusão de novos eventos, filmes e campanhas.
3. Funcionalidade de Perfis de Usuários:
 - Facilitar a gestão de eventos para organizadores, oferecendo perfis personalizáveis com opções de gerenciamento simplificado.
 - Desenvolver recursos que permitam a administração rastrear o desempenho de seus eventos.
4. Gestão de Eventos:
 - Possibilitar uma visualização detalhada dos eventos, incluindo informações essenciais como localização, data, horário, público e filmes em exibição.
 - Implementar ferramentas que facilitem a promoção e divulgação dos eventos por meio do sistema (compartilhamento com Redes Sociais).
5. Campanhas de Divulgação:
 - Criar uma interface específica para cadastrar campanhas de divulgação vinculadas aos eventos.
 - Integrar ferramentas que permitam mensurar o impacto das campanhas na participação e visualização dos eventos.
6. Criação de Coletivos:
 - Desenvolver funcionalidades que permitam a criação de coletivos temáticos relacionados a tipos específicos de eventos.
 - Incentivar a participação de organizadores em coletivos para promover colaborações e sinergias entre eventos similares.
7. Acompanhamento de Eventos e Coletivos:
 - Implementar um sistema de notificações direcionado aos organizadores para manter um acompanhamento eficaz de eventos e atividades nos coletivos.
 - Facilitar a comunicação entre organizadores, promovendo a troca de experiências e boas práticas na gestão de eventos.
8. Área de Administração:
 - Criar ferramentas administrativas robustas para monitorar o desempenho geral dos eventos.
 - Implementar funcionalidades analíticas que auxiliem na tomada de decisões estratégicas para melhorar a eficiência na gestão de eventos.

Escopo do Trabalho

Conforme pontuado acima, a finalidade deste trabalho é elaborar uma plataforma de organização de sessões coletivas facilitando o fortalecimento dos circuitos alternativos da rede exibidora, conforme requisitos especificados, seguindo as etapas abaixo:

Planejamento

- Reunião de Kick-Off
- Detalhamento do Projeto
- Levantamento de requisitos
- Elaboração do Plano de Trabalho

Desenvolvimento

- Reunião de Kick – Off
- Elaboração da Proposta Visual
- Aprovação da Proposta Visual
- Programação da Interface
- Programação das Regras de Negócio

Homologação e Testes

- Homologação Interna
- Homologação do Cliente

Documentação

- Documentação Técnica
- Elaboração do Manual

Implantação

- Homologação do Ambiente do Cliente
- Configuração do Ambiente do Cliente
- Implantação do Produto no Cliente

Treinamento

- Treinamento da Equipe de Usuários no Cliente

Encerramento

- Entrega do Produto, Manual e Documentação Técnica
- Assinatura do Termo de Aceite do Produto

Metodologia do Trabalho

- Com a análise dos requisitos ficou definido que a metodologia a ser adotada para o desenvolvimento e execução do projeto, consistirá no desempenho de atividades integradas da equipe de desenvolvimento e, também, na realização de reuniões com o cliente para prestar esclarecimentos e levantar informações relacionadas com as necessidades específicas de operacionalização dos módulos, caracterizando assim uma metodologia incremental, pois irá gerar partes executáveis representando um subconjunto da funcionalidade completa. Para tanto, a equipe de analistas irá interagir constantemente com a Taturana Mobi, informando-o das funcionalidades que já foram desenvolvidas e colocando à prova a sua eficácia. A Taturana Mobi, por sua vez, deverá intervir toda vez que houver algo a ser corrigido ou modificado.
- *Caso haja algo a ser acrescentado que não estava previsto no escopo original, será avaliado se as alterações acarretarão em custos adicionais. A Taturana Mobi será informada do custo e, por conseguinte, deverá autorizar a execução do serviço por escrito.*
- Abaixo segue uma descrição detalhada das atividades e tarefas que serão realizadas em cada uma das etapas do projeto:

Planejamento (a partir da consultoria)

Reunião de Kick-off - (desenho do sistema)

Realização de reunião para alinhamento de expectativas, objetivos e requisitos do projeto.

Detalhamento do Projeto - Apresentação

Análise detalhada dos requisitos do sistema e definição de escopo do projeto, recursos necessários.

Levantamento de Requisitos

Identificação e documentação dos requisitos funcionais e não funcionais do sistema, levando em consideração as necessidades dos usuários e partes interessadas (stakeholders).

Elaboração do Plano de Trabalho - Apresentação

Desenvolvimento de um plano detalhado que inclui atividades, responsabilidades, prazos e recursos necessários para execução do projeto.

Desenvolvimento

Reunião de Kick-off - (próximos passos)

Início das atividades e designação de papéis e funções aos colaboradores envolvidos no projeto.

Elaboração da Proposta Visual

Criação de uma proposta visual que inclui o design da plataforma, interfaces de usuário e experiência do usuário.

Aprovação da Proposta Visual

O cliente sugere alterações ou aprova os layouts, permitindo o início da programação da interface.

Programação da Interface

É realizada a programação da interface, gerando uma versão funcional da interface.

Programação das Regras de Negócio

Produto é concebido em termos de operacionalização e funcionalidade, permitindo que o usuário navegue e execute os comandos necessários para a realização dos processos.

Homologação e Testes

Homologação Interna

Neste momento, são realizados testes das funcionalidades do produto, com a finalidade de identificar e corrigir eventuais problemas.

Homologação do Cliente

Apresentação da plataforma ao cliente para homologação e feedback adicional.

Documentação

Documentação Técnica

Elaboração de documento contendo todas as especificações técnicas do produto.

Elaboração do Manual

Desenvolvimento de um manual de usuário completo e intuitivo para auxiliar na utilização da plataforma.

Implantação

Homologação do Ambiente do Cliente

Verificação e ajustes finais no ambiente do cliente para garantir compatibilidade com a plataforma.

Configuração do Ambiente do Cliente

Configuração e preparação do ambiente do cliente para receber a implantação da plataforma.

Implantação do Produto

Instalação e configuração da plataforma no ambiente do cliente.

Treinamento

Treinamento da Equipe de Usuários

É realizado o treinamento dos usuários para a correta utilização do produto.

Encerramento do Projeto

Entrega do Produto, Manual e Documentação Técnica

Produto, manual e documentação técnica são entregues ao cliente.

Termo de Aceite

Formalização da aceitação do produto pelo cliente por meio de assinatura do termo de aceite.

Detalhamento do Sistema

Filmes

Local onde serão incluídas as informações relativas aos filmes na plataforma sistema, tais como nome, descrição, trailer, cards e banners. Recomenda-se a contratação de um serviço de CDN (player e gestão de conteúdo) que deverá ser integrado à plataforma.

Eventos

Este item irá permitir o gerenciamento dos eventos de exibição dos filmes. Cada evento poderá estar associado a um ou mais filmes. Toda vez que um evento for adicionado o usuário precisará informar data, local e quantidade de público previsto. Após a conclusão do evento será necessário informar dados da execução do evento, como por exemplo o público efetivo presente.

Campanhas

Nesta área, o produtor de impacto poderá criar campanhas de divulgação de um ou mais filmes, sendo que essas campanhas podem ser utilizadas pelos usuários para criação dos eventos.

Usuários

Local onde serão incluídas as informações relativas aos usuários do sistema, tais como login, senha, permissões e papéis.

Coletivos

Esta será uma área com informações referentes aos coletivos que podem ser criados por um usuário, onde irá centralizar os eventos que podem ter diversos agentes mobilizadores, esses coletivos são temáticos e irão fornecer uma rede de interesse para os diversos usuários.

Administração

Área destinada aos administradores da plataforma que irá fornecer a possibilidade de gerenciar conteúdos inseridos, aceitar novos eventos e etc.

Relatórios

Área onde será possível gerar relatórios gerenciais, possibilitando o cruzamento dos dados do sistema.

Especificações Técnicas

Linguagem e Banco de Dados

Atualmente, o cliente utiliza o banco de dados MongoDB, um banco de dados open source não relacional que oferece flexibilidade no armazenamento de dados, utilizando o formato JSON. No entanto, observou-se que essa flexibilidade pode resultar em um maior tempo de processamento e um tempo de resposta mais lento para exibição dos dados na página, impactando negativamente na experiência do usuário.

Com o intuito de otimizar o desempenho e proporcionar uma experiência mais fluída aos usuários, propomos a migração para um banco de dados relacional, como o MySQL. O MySQL é um banco de dados de código aberto amplamente utilizado, conhecido por sua robustez e eficiência, especialmente em operações de leitura e escrita, o que contribuirá significativamente para reduzir o tempo de resposta e melhorar a experiência do usuário.

Quanto à linguagem de programação, optamos por utilizar JavaScript e PHP como base para o desenvolvimento do sistema. O JavaScript será utilizado para desenvolvimento do frontend, aproveitando a ampla adoção e a vasta gama de bibliotecas e frameworks disponíveis. Para o frontend reativo, escolhemos o Vue.js 3.0, que oferece uma abordagem moderna e eficiente para construir interfaces de usuário interativas e responsivas.

Para o desenvolvimento do backend em PHP, optamos pelo framework Laravel versão 9 ou 10. O Laravel é conhecido por sua elegância, simplicidade e eficiência no desenvolvimento de aplicativos web, oferecendo recursos avançados para a criação de APIs robustas e escaláveis. Além disso, o PHP 8 traz melhorias significativas em desempenho e segurança, garantindo uma base sólida para o desenvolvimento da API.

Essas escolhas foram feitas com base na necessidade de melhorar o desempenho, a segurança e a escalabilidade do sistema, garantindo uma experiência excepcional aos usuários e preparando a plataforma Taturana Mobi para futuras expansões e evoluções.

Hospedagem

O sistema será hospedado em um servidor adquirido pela Taturana Mobi, fornecido pela Digital Ocean. A escolha da Digital Ocean como provedor de hospedagem se baseia em sua reputação de confiabilidade, desempenho e facilidade de uso.

A Digital Ocean oferece uma infraestrutura de nuvem altamente escalável, que permite dimensionar recursos de acordo com as necessidades do sistema. Além disso, sua interface amigável e sua variedade de opções de configuração simplificam o processo de gerenciamento do servidor.

Ao optar pela Digital Ocean, esperamos garantir uma hospedagem estável e de alto desempenho para o sistema, proporcionando uma experiência confiável aos usuários finais.

Ademais, a flexibilidade e os preços acessíveis oferecidos pela Digital Ocean nos permitem otimizar os custos de hospedagem sem comprometer a qualidade do serviço.

Dessa forma, a escolha da Digital Ocean como provedor de hospedagem representa um passo importante na garantia de qualidade e eficiência operacional do sistema.

Requisitos do Sistema

Requisitos Funcionais

Autenticação e Autorização:

- Os usuários devem poder criar contas e fazer login
- Diferentes níveis de acesso para usuários comuns, organizadores de eventos e administradores

Gestão de Eventos:

- Cadastro de novos eventos com informações detalhadas
- Edição e exclusão de eventos por organizadores autorizados
- Autorização de publicação de eventos
- Visualização pública de eventos e detalhes relacionados

Campanhas de Divulgação:

- Capacidade de criar e gerenciar campanhas de divulgação vinculadas a filmes específicos.
- Ferramentas para monitorar o desempenho das campanhas

Criação de Coletivos:

- Possibilidade de criar coletivos temáticos relacionados a áreas específicas de interesse.
- Participação em coletivos, permitindo colaboração e interação entre membros.

Perfil de Usuário:

- Personalização de perfis de usuário com informações pessoais, interesses e histórico de participação em eventos.
- Registro e rastreamento de eventos pelos quais o usuário demonstrou interesse ou participou.

Notificações e Comunicação:

- Sistema de notificações para informar sobre eventos, atualizações em coletivos e atividades relacionadas.
- Ferramentas de comunicação entre usuários e produtor de impacto.

Área Administrativa:

- Painel administrativo para monitorar e gerenciar usuários, eventos, campanhas e coletivos.

- Ferramentas analíticas para avaliar o desempenho geral do sistema.

Integrações:

- Integração com redes sociais para facilitar o compartilhamento de eventos.
- Possibilidade de incorporar vídeos, trailers ou outros conteúdos relacionados a filmes independentes utilizando alguma plataforma como o VIMEO por exemplo.

Segurança:

- Implementação de medidas de segurança para proteger dados do usuário e garantir a integridade do sistema.
- Validações e verificações adequadas para prevenir possíveis vulnerabilidades.

Busca e Filtros:

- Funcionalidade de pesquisa avançada para encontrar eventos com base na localização, data, interesse e outros critérios.
- Filtro intuitivo para redefinir a busca de eventos, filmes e campanhas.

Relatórios e Estatísticas:

- Geração de relatórios e estatísticas sobre a participação em eventos, desempenho de campanhas e atividades em coletivos.

Requisitos Não Funcionais

Código Aberto:

- O sistema deve ser desenvolvido como um projeto de código aberto, com o código-fonte disponibilizado publicamente em um repositório, permitindo que a comunidade tenha acesso, contribua e forneça feedback.

Desempenho:

- A plataforma deve ser capaz de lidar com um grande número de acessos simultâneos durante eventos de grande visibilidade.

Disponibilidade:

- A plataforma deve estar disponível por 99,9% do tempo, utilizando como métrica o máximo de 9h de inatividade no ano.

Segurança:

- A plataforma deve implementar criptografia SSL para proteger a transmissão de dados sensíveis.

Escalabilidade:

- A plataforma deve ser escalável para suportar um aumento de 50% no número de usuários simultâneos em um período de 6 meses.

Compatibilidade:

- A plataforma deve ser compatível com os principais navegadores atuais (Chrome, Firefox, Safari e Edge).

Manutenibilidade:

- O código-fonte deve seguir boas práticas de programação e ser facilmente mantido por diferentes desenvolvedores.

Recuperação de Desastres:

- Deve ser realizado um backup dos dados do sistema diariamente, com a capacidade de restauração rápida em caso de falhas.

Usabilidade:

- A interface do usuário deve ser intuitiva e fácil de usar para usuários com diferentes níveis de habilidade.

Conformidade:

- A plataforma deve estar em conformidade com as leis de proteção de dados, garantindo a privacidade e segurança das informações dos usuários.

Documentação:

- Deve existir documentação completa do sistema, incluindo manuais do usuário, documentação de código e guias de administração.

Diagrama de Caso de Uso - Geral

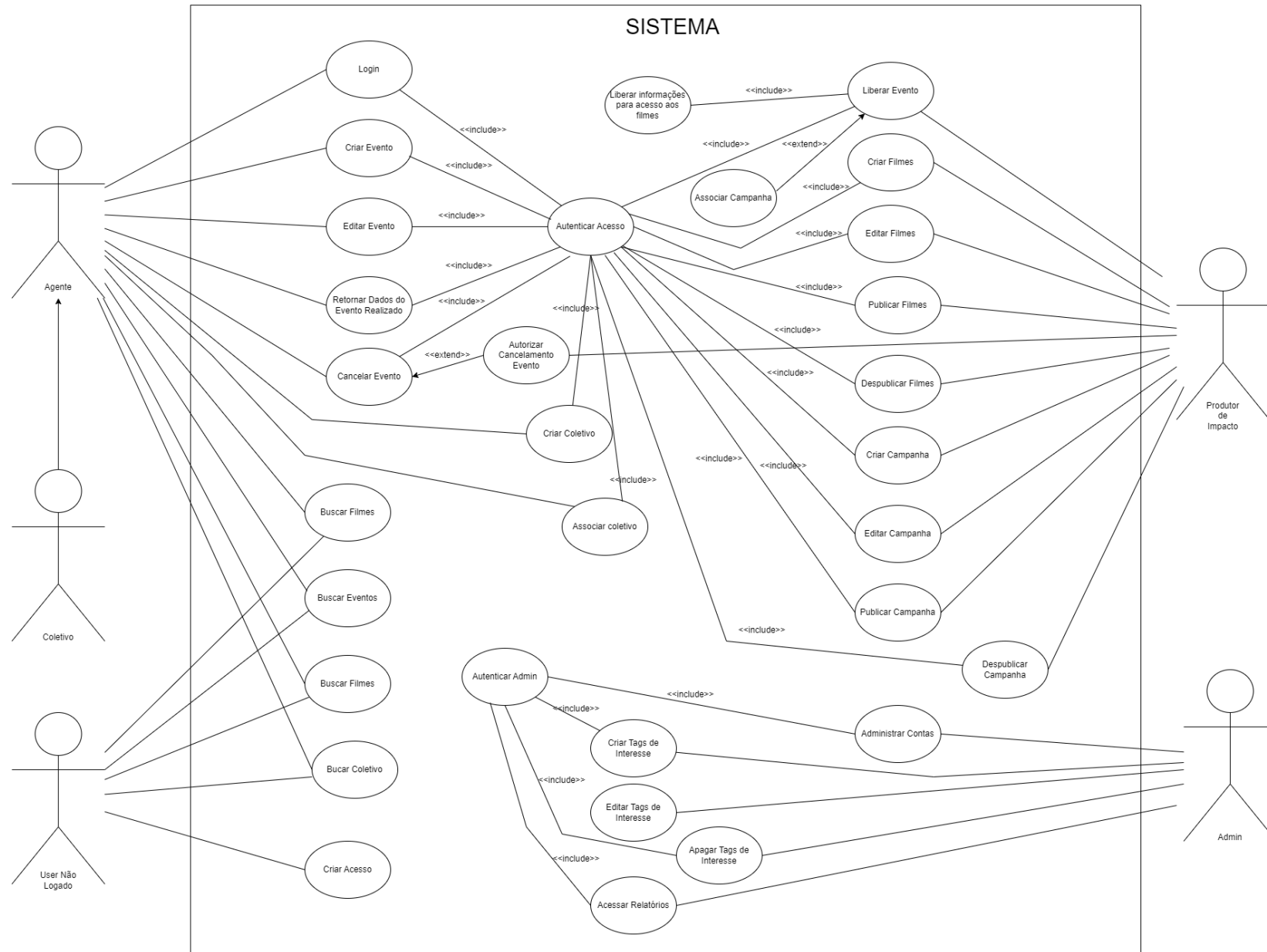


Diagrama de Casos de Uso - Agente

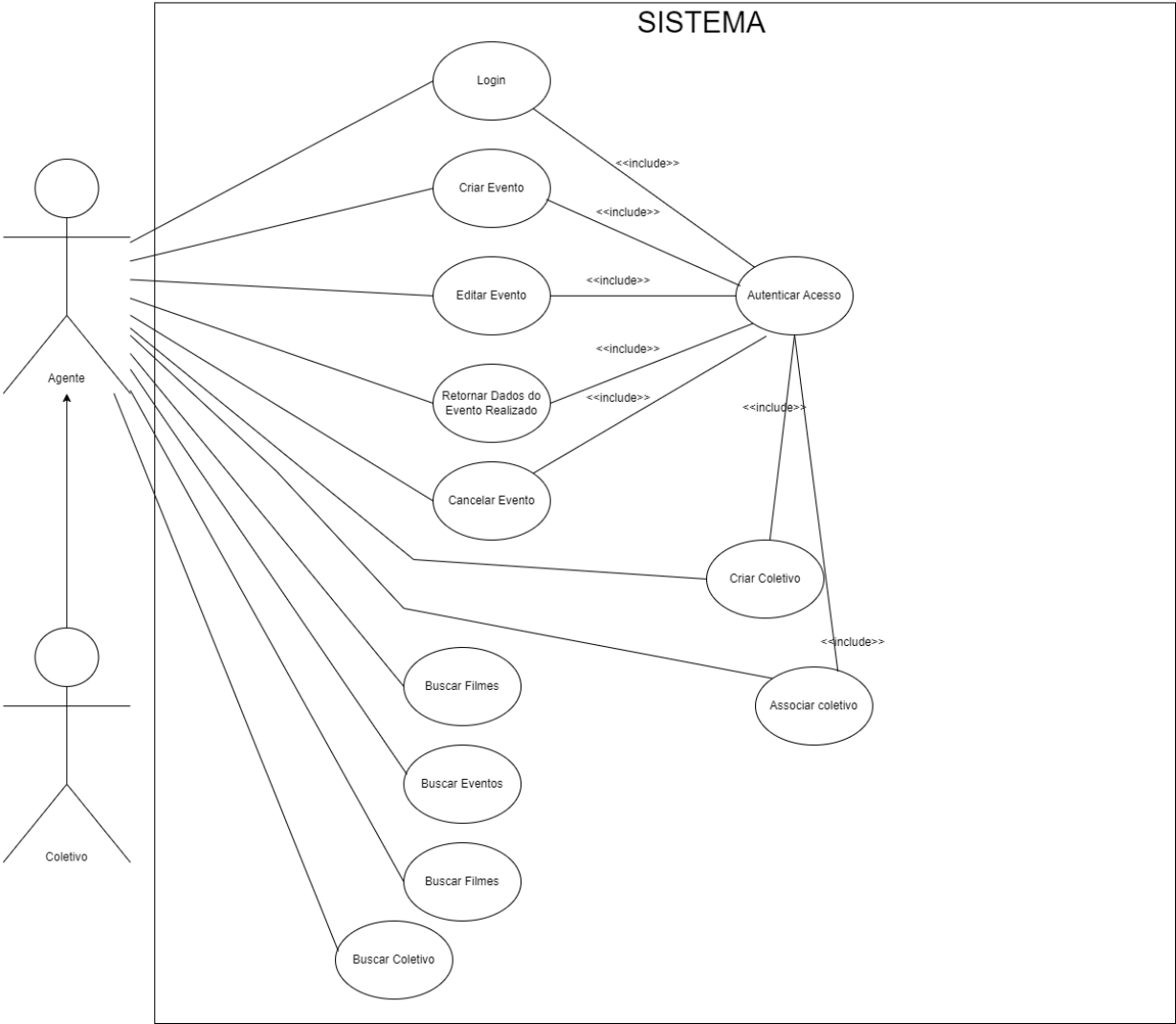


Diagrama de Casos de Uso – Produtor de Impacto



Diagrama de Casos de Uso - Admin

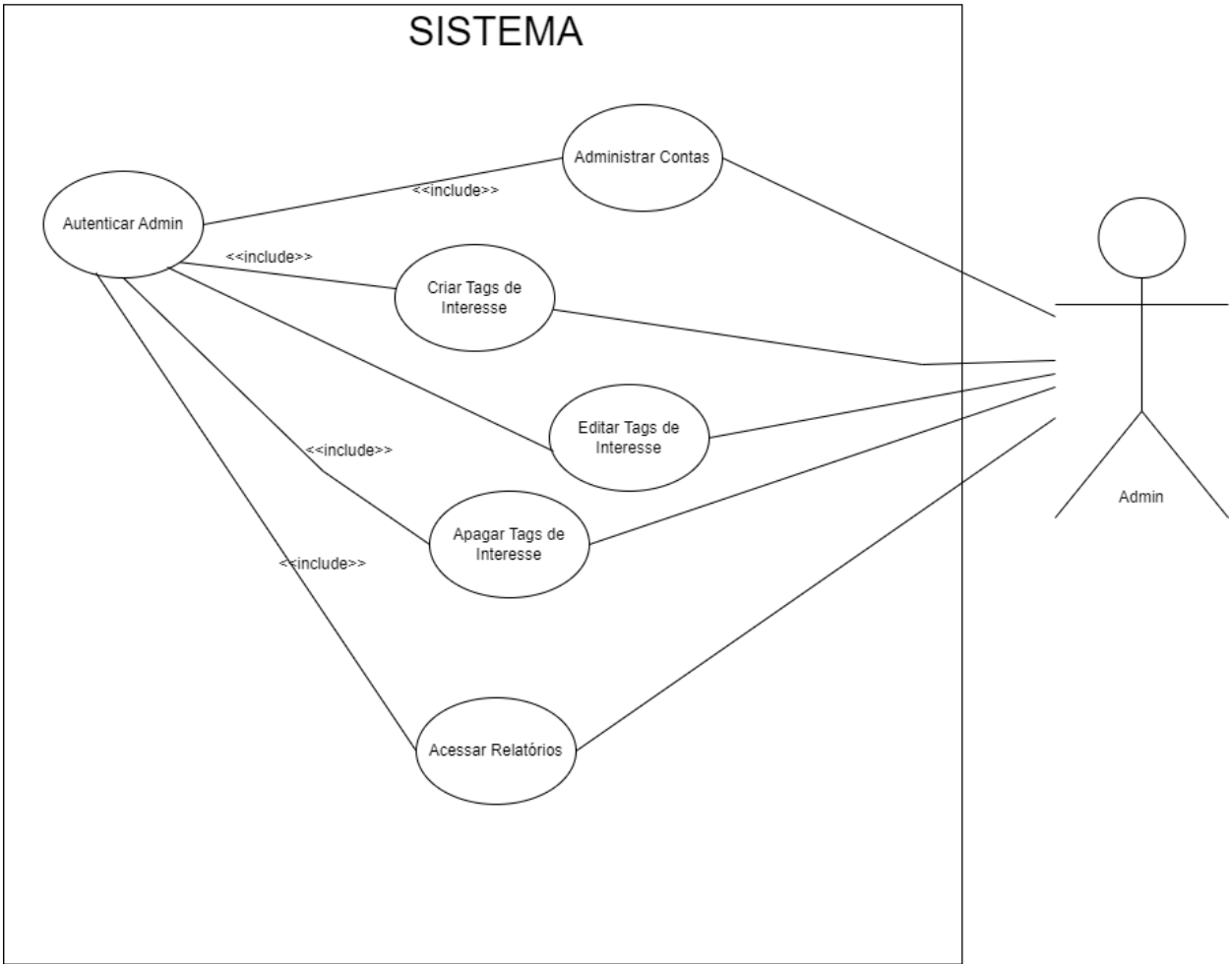
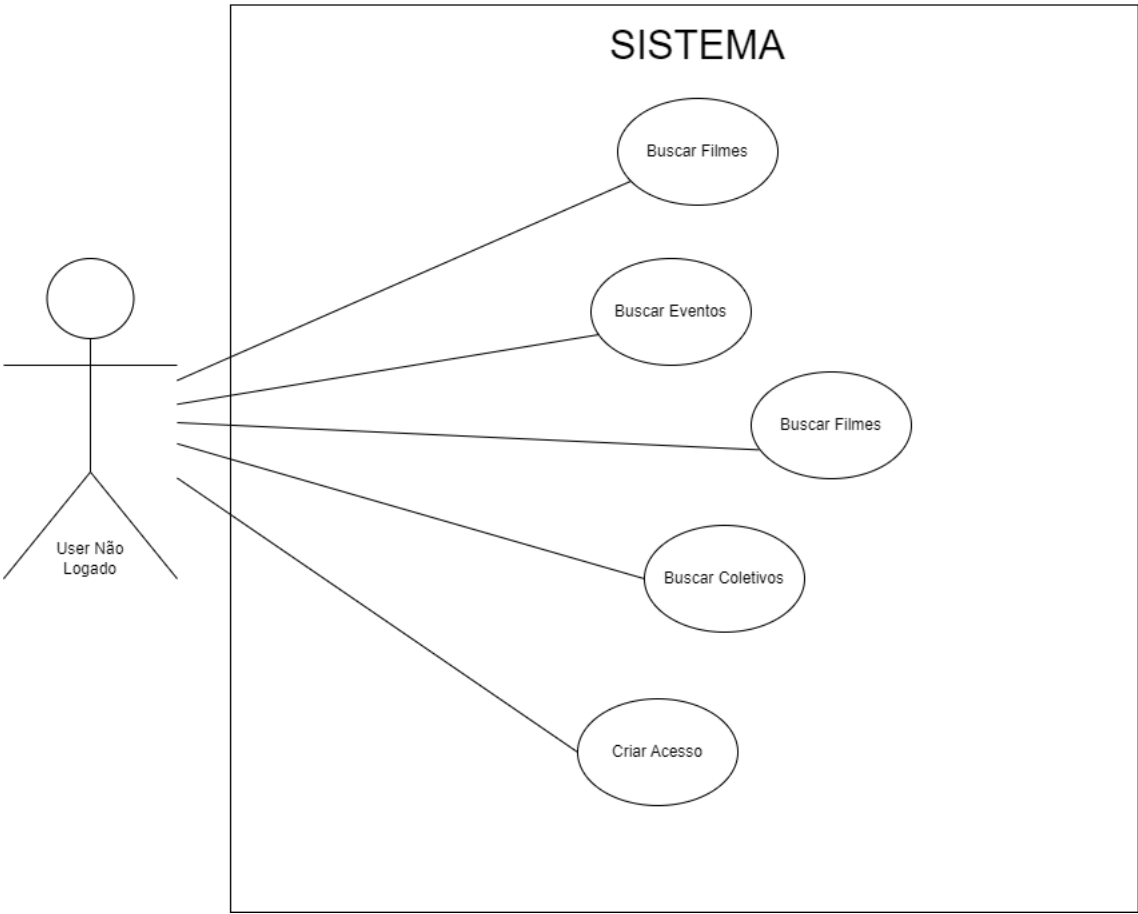


Diagrama de Casos de Uso - Usuário não logado



Especificações de Casos de Uso

Nome do Caso de Uso	Criar Evento
Ator Principal	Agente
Atores Secundários	Produtor de Impacto
Resumo	Este caso de uso descreve o cadastro de um novo Evento na plataforma Taturana
Pré-Condições	O usuário deve estar logado na plataforma
Pós-Condições	O Agente é redirecionado para sua página pessoal, onde é informado que o evento foi submetido para avaliação e liberação
Fluxo Principal	
Ações do Ator	Ações do Sistema
1. O Agente seleciona a opção de cadastrar um evento.	
	2. O sistema direciona o Agente para a página de cadastro de eventos.
3. O Agente preenche os dados necessários para a criação do evento, incluindo data, hora, descrição, localização, expectativa de público, imagem, material de apoio e filmes associados.	
	4. O Sistema valida os dados fornecidos e encaminha o evento para ser avaliado e liberado.
Restrições/Validações	1. Todos os campos devem ser preenchidos obrigatoriamente.
Fluxo Exceção	Dados incompletos
Ações do Ator	Ações do Sistema

	1. Comunicar ao agente que os dados não foram preenchidos corretamente.
--	---

Nome do Caso de Uso	Editar Evento
Ator Principal	Agente
Atores Secundários	Produtor de Impacto
Resumo	Este caso de uso descreve a edição de um Evento já cadastrado na plataforma Taturana
Pré-Condições	<ol style="list-style-type: none"> 1. Agente deve estar autenticado na plataforma 2. O evento deve ter sido criado pelo Agente 3. O evento não pode ter sido publicado anteriormente
Pós-Condições	O Agente é redirecionado para a página do Evento já modificado
Fluxo Principal	
Ações do Ator	Ações do Sistema
1. O Agente seleciona o botão para editar o evento escolhido.	
	2. O sistema verifica se o evento já foi publicado.
	3. Se o evento não foi publicado, o Sistema direciona o Agente para a página de edição do evento selecionado.
4. O Agente realiza as edições necessárias nos dados do evento.	
	4. O Sistema valida os dados editados e encaminha o evento para ser avaliado e liberado.
Restrições/Validações	1. Todos os campos devem ser preenchidos corretamente.
Fluxo Exceção	Dados incompletos
Ações do Ator	Ações do Sistema

	1. O Sistema informa ao Agente que os dados não foram preenchidos corretamente.
Fluxo Exceção	Evento Publicado
Ações do Ator	Ações do Sistema
	1. O Sistema informa ao Agente que o evento já foi publicado e não pode ser modificado.

Nome do Caso de Uso	Retornar dados do Evento Realizado
Ator Principal	Agente
Atores Secundários	Produtor de Impacto
Resumo	Este caso de uso descreve como o Agente registra os dados executados de um evento previamente cadastrado na plataforma.
Pré-Condições	<ol style="list-style-type: none"> 1. O agente deve estar autenticado na plataforma. 2. O evento deve ter sido criado pelo Agente. 3. O evento deve estar publicado. 4. A data de finalização do evento deve ter passado.
Pós-Condições	O Agente é redirecionado para a página do Evento
Fluxo Principal	
Ações do Ator	Ações do Sistema
1. O Agente clica no botão para finalizar o evento selecionado.	
	2. O Sistema verifica se o evento já foi finalizado.
	3. Se o evento não foi finalizado, o Sistema direciona o Agente para a página de registro dos dados do evento realizado.
4. Agente adiciona os dados necessários.	
	4. O Sistema valida os dados inseridos e modifica o status do evento para realizado e finalizado.
Restrições/Validações	1. Todos os campos devem ser preenchidos obrigatoriamente.
Fluxo Exceção	Dados incompletos
Ações do Ator	Ações do Sistema

	1. O Sistema informa ao Agente que os dados não foram preenchidos corretamente.
Fluxo Exceção	Evento Não Finalizado
Ações do Ator	Ações do Sistema
	1. O Sistema verifica se a data de realização do evento já expirou.
	2. O Sistema informa ao Agente que o evento ainda não foi finalizado e não pode ser concluído.
Fluxo Alternativo	Evento Finalizado e o Agente não sinalizou dados
Ações do Ator	Ações do Sistema
	1. O Sistema informa ao Agente que os dados do evento ainda não foram registrados.
	2. Após um período determinado, o Sistema bloqueia o Agente de cadastrar novos Eventos.

Nome do Caso de Uso	Cancelar Evento
Ator Principal	Agente
Atores Secundários	Produtor de Impacto
Resumo	Este caso de uso descreve o processo de cancelamento de um Evento previamente cadastrado na plataforma Taturana.
Pré-Condições	<ol style="list-style-type: none"> 1. O agente deve estar autenticado na plataforma. 2. O evento deve ter sido criado pelo agente. 2. O evento não pode ter sido publicado.
Pós-Condições	O Agente é redirecionado para a página pessoal
Fluxo Principal	
Ações do Ator	Ações do Sistema
1. O Agente clica no botão para cancelar o evento selecionado.	
	2. O Sistema verifica se o evento já foi publicado
	3. Se o evento não foi publicado, o Sistema solicita a confirmação do cancelamento do evento selecionado.
5. O Agente confirma o cancelamento	
	4. O sistema valida o cancelamento do evento.
Restrições/Validações	1. O evento precisa não ter sido publicado.
Fluxo Exceção	Evento Publicado
Ações do Ator	Ações do Sistema
	1. O Sistema informa ao Agente que o evento já foi publicado e não pode ser cancelado.

Nome do Caso de Uso	Criar Coletivo
Ator Principal	Agente
Atores Secundários	
Resumo	Este caso de uso descreve como o Agente cria um coletivo que será administrado por ele na plataforma.
Pré-Condições	<ol style="list-style-type: none"> 1. O agente deve estar autenticado na plataforma. 2. Possibilidade de que o coletivo necessite ser aprovado pelo administrador do Sistema. <p>Obs.: Existe a possibilidade de que o coletivo possa ser uma página em específico mais profissional e nisso possa necessitar ser um perfil liberado pelo administrador de sistema.</p>
Pós-Condições	O Agente é direcionado para a página do Coletivo
Fluxo Principal	
Ações do Ator	Ações do Sistema
1. O Agente, estando em sua área de perfil clica no botão criar Coletivo.	
	2. O Sistema direciona o Agente para a página com um formulário para a criação do coletivo.
3. Agente adiciona os dados necessários.	
	4. O Sistema valida os dados que foram cadastrados.
Restrições/Validações	1. Todos os campos devem ser preenchidos obrigatoriamente.
Fluxo Exceção	Dados incompletos
Ações do Ator	Ações do Sistema
	1. O Sistema informa ao Agente que os dados não foram preenchidos corretamente.

Nome do Caso de Uso	Associar-se a Coletivo
Ator Principal	Agente
Atores Secundários	
Resumo	Este caso de uso descreve como o Agente se associa a um coletivo pelo qual deseja acompanhar as ações na plataforma.
Pré-Condições	1. O Agente deve estar autenticado na plataforma
Pós-Condições	O Agente é direcionado para a página do Coletivo
Fluxo Principal	
Ações do Ator	Ações do Sistema
1. O Agente encontra-se na página do coletivo pela qual tem interesse e clica no botão “associar-se”.	
	2. O Sistema solicita a confirmação do Agente se ele deseja realmente se associar ao coletivo selecionado.
3. O Agente confirma que deseja acompanhar.	
	4. O Sistema confirma através de mensagem que o Agente agora segue o coletivo, e a partir desse momento ele passa a receber notificações de eventos e ações relacionados ao Coletivo.
Restrições/Validações	
Fluxo Exceção	Possibilidade do Admin do Coletivo Autorizar a associação ao coletivo
Ações do Ator	Ações do Sistema

	1. O Sistema comunica ao Administrador do Coletivo que existem outros Agentes que desejam seguir o coletivo.
2. O Administrador do Coletivo autoriza ou não se o Agente poderá fazer parte do coletivo e assim acompanhar e divulgar ações relacionadas ao coletivo e até mesmo criar eventos associados àquele coletivo.	

Nome do Caso de Uso	Liberar Evento
Ator Principal	Produtor de Impacto
Atores Secundários	
Resumo	Este caso de uso descreve a liberação de um evento criado por um Agente pelo Produtor de Impacto na plataforma.
Pré-Condições	<ol style="list-style-type: none"> 1. Produtor de Impacto deve estar autenticado na plataforma. 2. O evento não pode ter sido publicado anteriormente
Pós-Condições	O Produtor de Impacto é redirecionado para a página do evento.
Fluxo Principal	
Ações do Ator	Ações do Sistema
1. O Produtor de Impacto encontra-se na página com as notificações de eventos para liberação e clica em um dos eventos que aguardam liberação.	
	2. O Sistema direciona o Produtor de Impacto para a página com informações referentes ao Evento.
3. O Produtor de Impacto avalia os dados relacionados ao Evento e realiza a liberação do Evento. Se não houver uma campanha associada, ele informa em qual campanha aquele evento se enquadra.	
	4. O Sistema realiza a publicação do Evento.
Restrições/Validações	1. O evento precisa não ter sido publicado anteriormente.
Fluxo Exceção	Evento com dados inconsistentes
Ações do Ator	Ações do Sistema

<p>1. O Produtor de Impacto após avaliação dos dados verifica que existem dados inconsistentes e é necessário revisão, com isso ele recusa a publicação.</p>	
	<p>2. O Sistema comunica ao agente que o Evento precisa ser ajustado.</p>

Nome do Caso de Uso	Criar Filme
Ator Principal	Produtor de Impacto
Atores Secundários	
Resumo	Este caso de uso descreve o processo para o cadastro de um novo filme na plataforma.
Pré-Condições	1. O Produtor de Impacto deve estar autenticado na plataforma
Pós-Condições	O Produtor de Impacto é direcionado para a página do filme.
Fluxo Principal	
Ações do Ator	Ações do Sistema
1. O Produtor de Impacto encontra-se na página com a listagem dos filmes que fazem parte do seu catálogo. Ele clica no botão para adicionar um novo Filme.	
	2. O Sistema direciona o Produtor de Impacto para a página com o formulário para cadastro de um novo filme.
3. O Produtor de Impacto informa os dados relacionados ao filme, como nome, descrição, duração, tags temáticas e etc.	
	4. O sistema avalia os dados inseridos e salva o novo filme.
Restrições/Validações	
Fluxo Exceção	Filme com Dados Incompletos
Ações do Ator	Ações do Sistema
	1. O Sistema comunica ao Produtor de Impacto que os dados precisam ser informados corretamente.

Nome do Caso de Uso	Editar Filme
Ator Principal	Produtor de Impacto
Atores Secundários	
Resumo	Este caso de uso descreve a edição de um Filme cadastrado na plataforma Taturana.
Pré-Condições	<ol style="list-style-type: none"> 1. Produtor de Impacto deve estar autenticado na plataforma 2. O Filme deve ter sido criado pelo Produtor de Impacto
Pós-Condições	O Produtor de Impacto é direcionado para a página do Filme já modificado
Fluxo Principal	
Ações do Ator	Ações do Sistema
1. O Produtor de Impacto clica no botão para editar o filme selecionado.	
	2. O Sistema direciona para a página com o formulário para editar o filme selecionado.
3. Produtor de Impacto edita os dados necessários.	
	4. O sistema valida os dados que foram cadastrados.
Restrições/Validações	1. Todos os dados precisam ser informados.
Fluxo Exceção	Dados incompletos
Ações do Ator	Ações do Sistema
	1. Comunicar ao Produtor de Impacto que os dados não foram preenchidos corretamente.

Nome do Caso de Uso	Publicar Filme
Ator Principal	Produtor de Impacto
Atores Secundários	
Resumo	Este caso de uso descreve a publicação de um filme pelo Produtor de Impacto.
Pré-Condições	<ol style="list-style-type: none"> 1. Produtor de Impacto deve estar autenticado na plataforma. 2. O filme não pode ter sido publicado anteriormente.
Pós-Condições	O Produtor de Impacto é direcionado para a página do filme.
Fluxo Principal	
Ações do Ator	Ações do Sistema
1. Produtor de Impacto encontra-se na página com os filmes para publicação e seleciona o filme desejado.	
	2. O Sistema direciona o usuário para a página com informações referentes ao filme.
3. Produtor de Impacto avalia os dados relacionados ao evento e realiza a publicação do mesmo.	
	4. O sistema realiza a publicação do filme.
Restrições/Validações	1. O filme precisa não ter sido publicado anteriormente.

Nome do Caso de Uso	Despublicar Filme
Ator Principal	Produtor de Impacto
Atores Secundários	
Resumo	Este caso de uso descreve a retirada da publicação de um filme pelo Produtor de Impacto.
Pré-Condições	<ol style="list-style-type: none"> 1. Produtor de Impacto deve ser autenticado na plataforma. 2. O filme precisa estar publicado anteriormente.
Pós-Condições	O Produtor de Impacto é direcionado para a página do filme.
Fluxo Principal	
Ações do Ator	Ações do Sistema
2. Produtor de Impacto encontra-se na página com os filmes e seleciona o filme que deseja retirar a publicação.	
	3. O sistema direciona o usuário para a página com informações referentes ao filme.
4. Produtor de Impacto clica no botão para remover publicação do filme.	
	4. O sistema realiza a retirada do Filme da exibição no site.
Restrições/Validações	1. O filme precisa ter sido publicado anteriormente.

Nome do Caso de Uso	Criar Campanha
Ator Principal	Produtor de Impacto
Resumo	Este caso de uso descreve o processo para o cadastro de uma nova campanha na plataforma.
Pré-Condições	O Produtor de Impacto deve estar autenticado na plataforma
Pós-Condições	1. O Produtor de Impacto é direcionado para a página da campanha.
Fluxo Principal	
Ações do Ator	Ações do Sistema
Produtor de Impacto encontra-se na página com a listagem das campanhas que fazem parte do seu catálogo. Ele clica no botão para adicionar uma nova campanha.	
1.	O Sistema direciona o Produtor de Impacto para a página com o formulário para cadastro de uma nova campanha.
Produtor de Impacto informa os dados relacionados à campanha, como nome, descrição, duração, Tags Temáticas, filmes associados e etc.	2.
3.	4. O sistema avalia os dados inseridos e salva a nova campanha.
Restrições/Validações	
Fluxo Exceção	Evento com dados incompletos
Ações do Ator	Ações do Sistema
	1. O Sistema comunica ao Produtor de Impacto que os dados precisam ser informados corretamente.

Nome do Caso de Uso	Editar Campanha
Ator Principal	Produtor de Impacto
Atores Secundários	
Resumo	Este caso de uso descreve o processo para editar uma campanha na plataforma.
Pré-Condições	1. O Produtor deve estar autenticado na plataforma.
Pós-Condições	O Produtor de Impacto é direcionado para a página da campanha.
Fluxo Principal	
Ações do Ator	Ações do Sistema
1. O Produtor de Impacto encontra-se na página com a listagem das campanhas que fazem parte do seu catálogo. E clica na campanha que deseja editar.	
	2. O Sistema direciona o Produtor de Impacto para a página relacionada a Campanha que apresenta todas as informações.
3. O Produtor de Impacto clica no botão para editar a campanha.	
	4. O Sistema direciona o Produtor de Impacto para a página com o formulário com as informações da campanha a serem editadas.
5. O Produtor de Impacto informa os dados que serão editados relacionados à campanha, como nome, descrição, duração, tags temáticas, filmes associados e etc.	
	6. O Sistema avalia os dados inseridos e salva a modificação na campanha.
Restrições/Validações	

Fluxo Exceção	Evento com dados incompletos
Ações do Ator	Ações do Sistema
	<ol style="list-style-type: none"> 1. O Sistema comunica ao Produtor de Impacto que os dados precisam ser informados corretamente.

Nome do Caso de Uso	Publicar Campanha
Ator Principal	Produtor de Impacto
Atores Secundários	
Resumo	Este caso de uso descreve a publicação de uma campanha pelo Produtor de Impacto na plataforma.
Pré-Condições	<ol style="list-style-type: none"> 1. Produtor de Impacto deve estar autenticado na plataforma. 2. A campanha não pode ter sido publicada anteriormente.
Pós-Condições	O Produtor de Impacto é direcionado para a página da campanha.
Fluxo Principal	
Ações do Ator	Ações do Sistema
1. O Produtor de Impacto encontra-se na página das campanhas para publicação e seleciona a campanha desejada.	
	2. O sistema direciona o Produtor de Impacto para a página com informações referentes a campanha.
3. O Produtor de Impacto avalia os dados relacionados à campanha e realiza a liberação da mesma.	
	4. O sistema realiza a publicação da campanha.
Restrições/Validações	1. A campanha precisa não ter sido publicada anteriormente.

Nome do Caso de Uso	Despublicar Campanha
Ator Principal	Produtor de Impacto
Atores Secundários	
Resumo	Este caso de uso descreve a retirada da publicação de uma campanha pelo Produtor de Impacto.
Pré-Condições	<ol style="list-style-type: none"> 1. Produtor de Impacto deve estar autenticado na plataforma. 2. A campanha precisa estar publicada anteriormente
Pós-Condições	O Produtor de Impacto é direcionado para a página da campanha.
Fluxo Principal	
Ações do Ator	Ações do Sistema
<ol style="list-style-type: none"> 1. Produtor de Impacto encontra-se na página com as campanhas e seleciona a campanha que deseja retirar a publicação. 	
	<ol style="list-style-type: none"> 2. O Sistema direciona o Produtor de Impacto para a página com informações referentes à campanha.
<ol style="list-style-type: none"> 3. Produtor de Impacto clica no botão para remover publicação da campanha. 	
	<ol style="list-style-type: none"> 4. O Sistema realiza a campanha da exibição no site.
Restrições/Validações	<ol style="list-style-type: none"> 1. A campanha precisa ter sido publicada anteriormente.

Nome do Caso de Uso	Buscar Filmes
Ator Principal	<ol style="list-style-type: none"> 1. Produtor de Impacto 2. Agente 3. Admin 4. Usuário não logado
Atores Secundários	
Resumo	Este caso de uso descreve a busca de filmes na plataforma.
Pré-Condições	
Pós-Condições	O Ator é direcionado para a página com uma listagem de filmes.
Fluxo Principal	
Ações do Ator	Ações do Sistema
<ol style="list-style-type: none"> 1. Ator informa nome, gênero, ator e etc como tags para a busca em sistema. 	
	<ol style="list-style-type: none"> 2. O sistema direciona o usuário para a página que com informações referentes à lista de filmes correlacionados aos dados passados pelo usuário.
Fluxo Exceção	Nenhum filme localizado
Ações do Ator	Ações do Sistema
	<ol style="list-style-type: none"> 1. O Sistema comunica ao Ator que não foi localizado nenhum filme correspondente à busca.

Nome do Caso de Uso	Buscar Eventos
Ator Principal	<ol style="list-style-type: none"> 1. Produtor de Impacto 2. Agente 3. Admin 4. Usuário não logado
Atores Secundários	
Resumo	Este caso de uso descreve a busca de Eventos na plataforma.
Pré-Condições	
Pós-Condições	O Ator é direcionado para a página com uma listagem de eventos.
Fluxo Principal	
Ações do Ator	Ações do Sistema
<ol style="list-style-type: none"> 1. Ator informa localização, data, tema e etc como tags para a busca em sistema. 	
	<ol style="list-style-type: none"> 2. O sistema direciona o usuário para a página que com informações referentes à lista de eventos correlacionados aos dados passados pelo usuário.
Fluxo Exceção	Nenhum Evento localizado
Ações do Ator	Ações do Sistema
	<ol style="list-style-type: none"> 1. O Sistema comunica ao Ator que não foi localizado nenhum evento correspondente a busca.

Nome do Caso de Uso	Buscar Coletivos
Ator Principal	<ol style="list-style-type: none"> 1. Produtor de Impacto 2. Agente 3. Admin 4. Usuário não logado
Atores Secundários	
Resumo	Este caso de uso descreve a busca de Coletivos na plataforma.
Pré-Condições	
Pós-Condições	O Ator é direcionado para a página com uma listagem de Coletivos.
Fluxo Principal	
Ações do Ator	Ações do Sistema
<ol style="list-style-type: none"> 1. Ator informa um tema ou região pelo qual deseja obter informações de coletivos atuantes. 	
	<ol style="list-style-type: none"> 2. O sistema direciona o usuário para a página que com informações referentes à lista de coletivos correlacionados aos dados passados pelo usuário.
Fluxo Exceção	Nenhum Evento localizado
Ações do Ator	Ações do Sistema
	<ol style="list-style-type: none"> 1. Comunica ao Ator que não foi localizado nenhum Coletivo correspondente à busca.

Nome do Caso de Uso	Criar Acesso
Ator Principal	1. Usuário não logado
Atores Secundários	
Resumo	Este caso de uso descreve o cadastro de um novo agente na plataforma.
Pré-Condições	
Pós-Condições	O Usuário é direcionado para a página pessoal com informações referente a área de interesse informada no momento de cadastro.
Fluxo Principal	
Ações do Ator	Ações do Sistema
1. O Usuário clica na opção de registro na plataforma.	
	2. O Sistema direciona o usuário para a área com um formulário de cadastro de novos usuários.
3. O usuário preenche os dados necessários para realizar o cadastro.	
	4. O sistema valida os dados preenchidos do novo usuário e direciona para a página conforme perfil de usuário.
Fluxo Exceção	E-mail e CPF já cadastrados
Ações do Ator	Ações do Sistema
	1. Comunica ao usuário que já existe um usuário com o CPF e/ou e-mail cadastrado na plataforma.

Nome do Caso de Uso	Administrar Contas
Ator Principal	Administrador de Sistema
Atores Secundários	
Resumo	Este caso de uso descreve como o administrador pode gerenciar as contas cadastradas na plataforma da Taturana.
Pré-Condições	Administrador Logado em sistema e contas criadas pelos usuários.
Pós-Condições	
Fluxo Principal	
Ações do Ator	Ações do Sistema
1. O Administrador clica na área de gerenciamento de contas cadastradas na plataforma Taturana.	
	2. O sistema direciona o Administrador para área que apresenta a lista de contas cadastradas e seus perfis.
3. O Administrador seleciona qual conta deseja fazer o gerenciamento, como por exemplo, mudança de perfil de acesso, mudança de senha ou e-mail cadastrado.	
	4. O Sistema valida os dados modificados no gerenciamento e direciona para a página de contas cadastradas.

Nome do Caso de Uso	Adicionar Tags de Interesse
Ator Principal	Administrador de Sistema
Atores Secundários	
Resumo	Este caso de uso descreve como o administrador pode gerenciar as Tags temáticas que serão utilizadas para configuração das áreas de interesse que serão apresentadas na plataforma da Taturana.
Pré-Condições	Administrador Logado em sistema
Pós-Condições	O sistema irá criar novas áreas que serão apresentadas no site da Taturana Mobi.
Fluxo Principal	
Ações do Ator	Ações do Sistema
1. O Administrador clica na área de gerenciamento de tags cadastradas na plataforma Taturana.	
	2. O sistema direciona o Administrador para área que apresenta a lista de tags cadastradas.
3. O Administrador clica no botão de adicionar nova Tag.	
	4. O Sistema direciona o administrador para o formulário de cadastro de informações relacionadas à TAG.
5. O Administrador informa qual o nome da TAG, e descrição sobre o tema.	
	6. O Sistema valida os dados informados e direciona novamente para a área com listagem das tags.
Fluxo Exceção	Nome de Tag já existe

Ações do Ator	Ações do Sistema
	1. O Sistema comunica ao administrador que já existe uma TAG com o mesmo nome cadastrado na plataforma.
Fluxo Exceção	Dados informados incompleto
Ações do Ator	Ações do Sistema
	1. O Sistema comunica ao Administrador que os dados informados estão incompletos.
	2. Direciona o administrador para a página de cadastro.

Nome do Caso de Uso	Apagar Tags de Interesse
Ator Principal	Administrador de Sistema
Atores Secundários	
Resumo	Este caso de uso descreve como o administrador pode apagar tags temáticas que serão utilizadas para configuração das áreas de interesse que serão apresentadas na plataforma da Taturana.
Pré-Condições	Administrador Logado em sistema
Pós-Condições	O sistema irá retirar áreas que serão apresentadas no site da Taturana Mobi.
Fluxo Principal	
Ações do Ator	Ações do Sistema
1. O Administrador clica na área de gerenciamento de TAGs cadastradas na plataforma Taturana.	
	2. O Sistema direciona o Administrador para área que apresenta a lista de TAGs cadastradas.
3. O Administrador clica no botão de apagar TAG.	
	4. O Sistema verifica se existe algum filme que esteja vinculado a essa TAG e solicita a confirmação do Administrador se deseja apagar.
	5. O Sistema direciona para área de gerenciamento de TAGs.
Fluxo Exceção	Existe filme vinculado a TAG informada
Ações do Ator	Ações do Sistema

	1. O Sistema informa que existem filmes vinculados a essa TAG e é necessário informar uma outra TAG para modificação do mesmo.
Fluxo Exceção	Administrador desiste de Apagar a TAG
Ações do Ator	Ações do Sistema
1. Administrador na tela de confirmação de exclusão, informa que não confirma o desejo de apagar a TAG.	
	2. O Sistema direciona o administrador para a área de gerenciamento de TAGs.

MODELO DE ENTIDADE E RELACIONAMENTO

Com base nas especificações dos casos de uso levantados, estamos desenvolvendo um modelo de entidade e relacionamento (MER) para representar a estrutura de dados da plataforma da Taturana Mobi. Neste estágio inicial, identificamos as entidades básicas e os relacionamentos entre elas, mas é importante ressaltar que novas entidades podem ser adicionadas à medida que avançamos no processo de desenvolvimento.

A seguir, apresentamos as entidades principais e os relacionamentos entre elas.

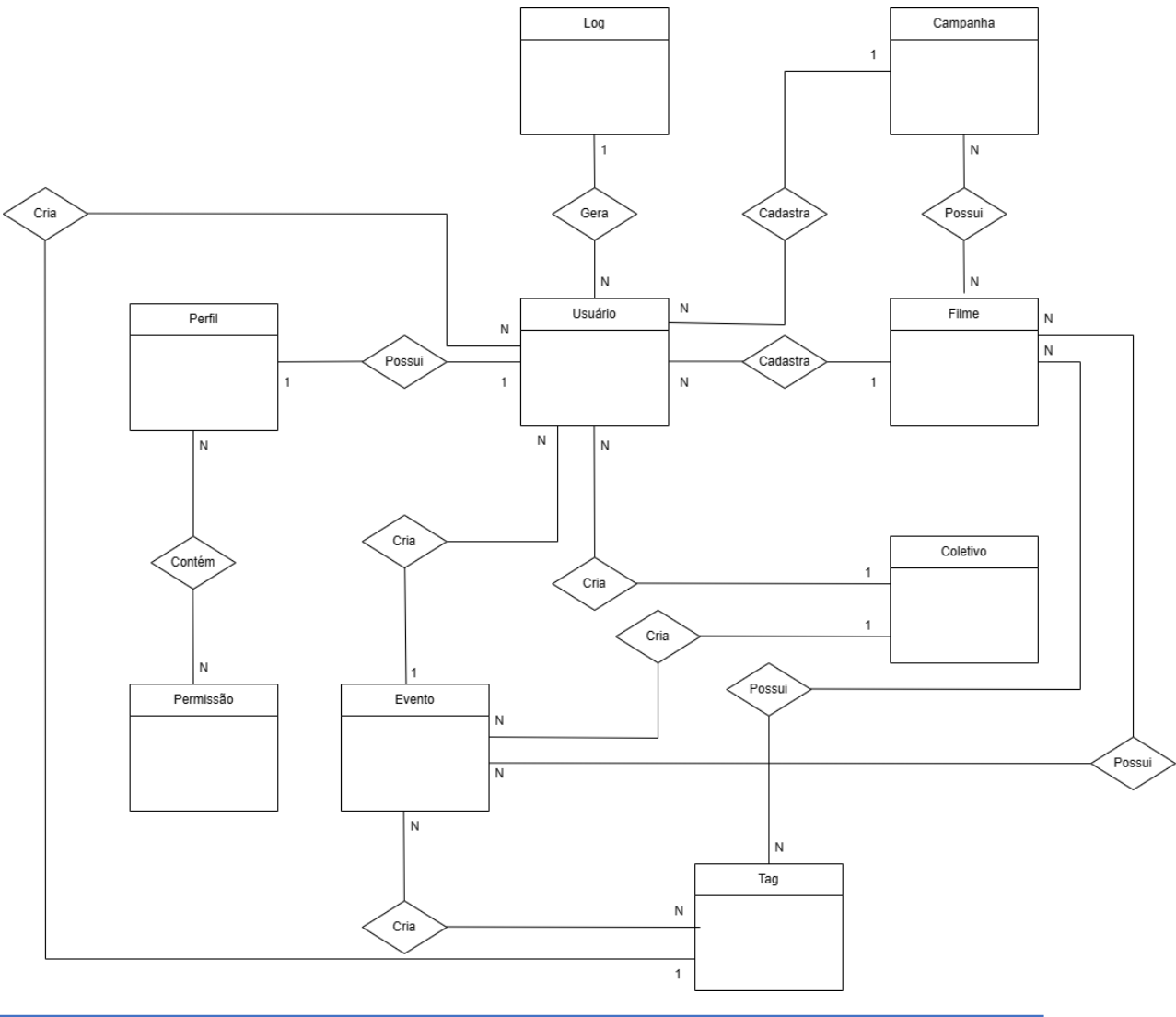
Entidades Principais:

1. Usuário: Representa os usuários da plataforma.
2. Evento: Descreve os eventos criados pelos agentes/coletivos.
3. Filme: Refere-se aos filmes cadastrados na plataforma.
4. Coletivo: Representa os coletivos criados pelos agentes.
5. Campanha: Descrever as campanhas criadas pelos produtores de impacto.
6. Tags: Representa as tags temáticas utilizadas para classificar os eventos, filmes e coletivos.
7. Perfil: Descreve o perfil que cada usuário tem na plataforma.
8. Permissão: Descreve as permissões que cada perfil terá na plataforma.
9. Logs: Refere-se a todos os logs de acessos gerados por usuários na plataforma

Relacionamentos:

1. Usuário – Evento: Um usuário pode criar vários eventos.
2. Usuário (Produtor de Impacto) – Filme: Um usuário pode criar vários filmes.
3. Usuário – Coletivo: Um usuário pode criar vários coletivos.
4. Usuário (Produtor de Impacto) – Campanha: Pode criar várias campanhas.
5. Campanha – Filme: Uma campanha pode ter um ou mais filmes.
6. Evento – Tag: Um evento pode ter várias tags temáticas.
7. Filme – Tag: Um filme pode ter várias tags temáticas.
8. Coletivo – Tag: Um coletivo pode ter uma ou mais tags temáticas.
9. Campanha – Tag: Uma campanha pode ter várias tags temáticas.
10. Usuário – Perfil: Um usuário tem um perfil de acesso.
11. Perfil – Permissão: Cada perfil pode ter uma ou mais permissão de acesso.
12. Usuário – Logs: Um usuário gera diversos logs no sistema.

Diagrama de Entidade e Relacionamento



Treinamento

Após a finalização do projeto, um programa de treinamento será oferecido para garantir que os usuários estejam capacitados a utilizar o sistema de forma eficaz e adequada.

Considerações Finais

Prazos

O prazo de execução deste projeto é de 180 dias, sendo o cronograma apresentado 48 horas após a assinatura do contrato.

Cronograma e Responsabilidades

Para o cumprimento do cronograma, o cliente deverá realizar as homologações dentro dos prazos estabelecidos.

A **Equipe de Desenvolvimento** não se responsabilizará pelos direitos autorais de materiais fornecidos pelo cliente que venham a compor o produto. Os mesmos também deverão ser entregues dentro das datas programadas para que o produto seja entregue na data acordada.

Garantia e Suporte

A garantia do produto é de 90 (noventa) dias corridos contados a partir da data de entrega.

A **Equipe de Desenvolvimento** dará o suporte necessário para corrigir falhas, erros ou sanar dúvidas técnicas com relação ao produto, desde que as solicitações sejam feitas dentro do período de garantia (90 dias corridos). Também é necessário esclarecer que garantimos o correto funcionamento do produto desde que o cliente possua a infraestrutura (ambiente e equipamentos) especificada na proposta, salientando que a nossa **Equipe de Desenvolvimento** não fornece garantias sobre produtos e serviços de terceiros.